

Дорогой наш юный читатель!
ВЫРЕЖИ эту памятку
ВЛОЖИ её в дневник
ВЫУЧИ эти правила и всегда **СОБЛЮДАЙ** их

#ДДД
 для школьников

5 ВАЖНЫХ ПРАВИЛ

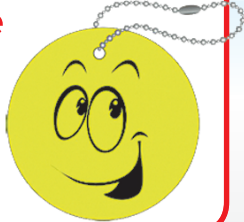
ПАМЯТКА ШКОЛЬНИКУ ПО ДОРОЖНОЙ БЕЗОПАСНОСТИ

1 ГЛАВНОЕ ПРАВИЛО ПЕШЕХОДА

Подошёл к проезжей части дороги — остановись, чтобы оценить дорожную обстановку. И только если нет опасности, можно переходить.

2 Всегда носи световозвращающие элементы — пешеходные «светлячки».

Они обеспечат твою заметность для водителей автотранспорта в тёмное время суток.



3 Будь всегда внимателен при переходе проезжей части дороги!

Самые безопасные пешеходные переходы — подземный и надземный. Если их нет, можно перейти по наземному пешеходному переходу («зебре»). Если на перекрёстке нет светофора и пешеходного перехода, попроси взрослого помочь перейти дорогу.



4 Переходить проезжую часть дороги можно только на зелёный сигнал пешеходного светофора.

Красный сигнал запрещает движение. Стой! Выходить на дорогу опасно! Но даже при зелёном сигнале никогда не начинай движение сразу, сначала убедись, что автомобили успели остановиться и путь безопасен.



5 Садясь в автомашину, напхни взрослым, чтобы они пристегнули тебя в детском удерживающем устройстве (автокресле).

А если ты уже достаточно большой и можешь пользоваться штатным ремнём безопасности, обязательно пристёгивайся сам.



#ДобраяДорогаДетства

#ПисьмоБезопасности

Напиши #ПисьмоБезопасности

Пожелай безопасных дорог и успешного нового учебного года своим друзьям и близким!

Как это работает?

1 Вырежи карточку «Письма безопасности» из этой газеты.

2 Напиши на ней пожелание безопасности своим другу или близкому человеку.

3 Сфотографируй его на телефон и выложи снимок в любую из социальных сетей с хэштегами #ПисьмоБезопасности и #ДДД.

4 Вручи своё #ПисьмоБезопасности адресату

Безопасность на дороге в осенне-зимний период



#ДобраяДорогаДетства

Главные опасности на дороге осенью и зимой:



Ухудшается видимость.

В сумерках, темноте, в пасмурную погоду многие предметы и объекты — особенно неярких цветов (серого, серебристого, коричневого, бежевого) становятся менее заметны.



Из-за осадков и холодной погоды дорога может стать очень скользкой.

Тормозной путь у транспортных средств на влажной и скользкой дороге увеличивается в несколько раз!



Носи яркую одежду и световозвращатели.



Они сделают тебя более заметным для водителей автотранспорта в тёмное время суток и в условиях недостаточной видимости.

Эксклюзивно в «ДДД»!



Зонт, капюшон, головной убор с большим козырьком или полями ограничивают обзор дороги.

Расстояние, на котором водитель увидит тебя, если у автомобиля включён ближний свет фар в тёмное время суток.



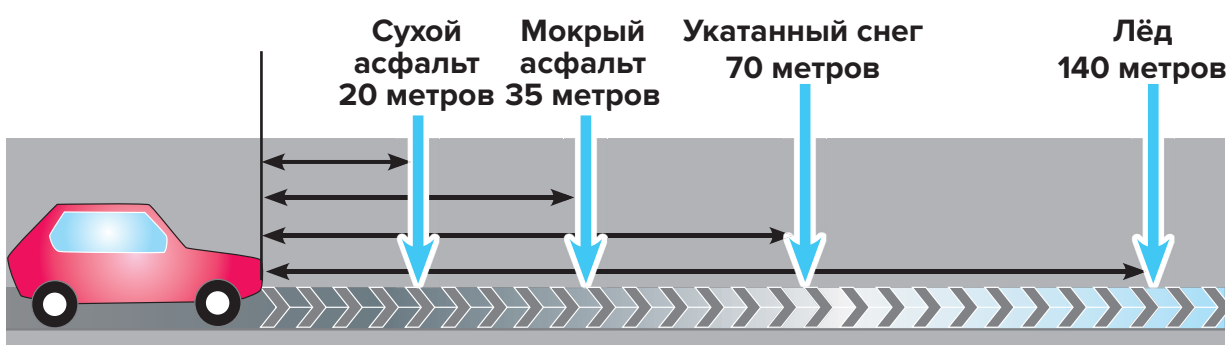
Одежда со световозвращающими элементами — 100-150 метров

Собираясь переходить дорогу, выгляни из-под зонта, откинь назад капюшон, убери мобильный телефон и снимки наушники, чтобы ничто не мешало полностью оценить обстановку и убедиться, что переход безопасен.



Перед выходом на дорогу для перехода убедись, что все транспортные средства остановились и пропускают пешеходов.

Тормозной путь автомобиля при скорости 60 км/час



Не начинай переход дороги перед близко идущим транспортом. Это опасно!

(Транспортные средства могут не успеть остановиться).

Задание

Посчитай, сколько у тебя световозвращателей на одежде, в которой ты пришёл сегодня в школу, а также на обуви и рюкзаке

Подпишись на «ДДД»!

НАШИ ПОДПИСНЫЕ ИНДЕКСЫ

В Каталоге Российской прессы — 11450

В каталоге Почты России «Подписные издания» — П3786

Онлайн-подписка на сайтах VIPISHI.RU и POCHTA.RU

Эксклюзивно
только на страницах
«ДДД»



НАШИ ПОДПИСНЫЕ ИНДЕКСЫ:
В Каталоге Российской прессы — 11450
В каталоге Почты России «Подписные издания» — П3786
Онлайн-подписка на сайтах VIPISHI.RU и ROCHTA.RU

БЕЗОПАСНОСТЬ ПРИ ИСПОЛЬЗОВАНИИ СОВРЕМЕННЫХ СРЕДСТВ ПЕРЕДВИЖЕНИЯ

ГИРОСКУТЕР



СЕГВЕЙ



МОНОКОЛЕСО



ЭТО МОДНЫЕ И УДОБНЫЕ, СОВРЕМЕННЫЕ СРЕДСТВА ПЕРЕДВИЖЕНИЯ

ЗАПОМНИ: с точки зрения Правил дорожного движения передвигающийся на гироскутере, моноколесе или сегвее считается **ПЕШЕХОДОМ** и подчиняется правилам для пешеходов.

- ✓ Передвигаться на гироскутере, моноколесе, сегвее можно по тротуарам, пешеходным и велопешеходным дорожкам, в пределах пешеходных зон, а также в местах, закрытых для движения транспорта — в парках, скверах, дворах и на специально отведённых для катания площадках.
- ✓ Чтобы перейти дорогу, нужно спешиться, взять устройство в руки и перейти дорогу по пешеходному переходу, подчиняясь правилам для пешеходов.
- ✓ Выезжать на гироскутере, сегвее, моноколесе на проезжую часть дороги **НЕЛЬЗЯ!**

**При использовании гироскутеров, сегвеев, моноколёс
соблюдай правила безопасности**

- ✓ Используй защитную экипировку: велошлем, наколенники, налокотники. Они уберегут тебя от травм в случае падения.
- ✓ Старайся выбирать для катания ровную поверхность.
- ✓ Будь внимателен и осторожен, чтобы не наехать на других людей и не нанести им травмы.
- ✓ Соблюдай безопасную дистанцию до любых объектов или предметов во избежание столкновений и несчастных случаев.
- ✓ Сохраняй безопасную скорость, останавливайся плавно и аккуратно.
- ✓ Не пользуйся во время движения мобильным телефоном, наушниками и другими гаджетами.
- ✓ Откажись от управления при недостаточной освещённости, в узких пространствах, при больших скоплениях людей, а также в местах, где много помех и препятствий.
- ✓ Вовремя заряжай аккумулятор устройства.
- ✓ Носи световозвращающие приспособления, чтобы быть заметным.

Катайся безопасно!

Световозвращатель — светящийся друг пешехода



#ДобраяДорогаДетства

Эксклюзивно в «ДДД»!

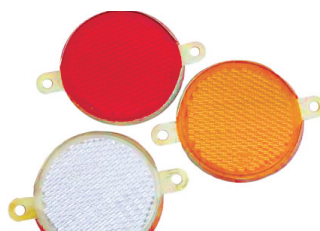
Виды световозвращателей



Браслеты



Брелоки и подвески



Катафоты



Значки



Наклейки



Нашивки



Жилеты

Носи световозвращатели правильно



Оптимальная высота крепления световозвращателей — 70–100 см над землёй (на уровне света автомобильных фар)

Проверь качество световозвращателя



Наведи смартфон на световозвращатель и сфотографируй его со вспышкой. На фото он должен получиться ярким.

Чем больше световозвращателей — тем лучше
Световозвращатели должны быть видны водителям со всех четырёх сторон: слева, справа, спереди и сзади.

Подпишись на «ДДД»!
НАШИ ПОДПИСНЫЕ ИНДЕКСЫ

В Каталоге Российской прессы — 11450
В каталоге Почты России «Подписные издания» — П3786
Онлайн-подписка на сайтах VIPISHI.RU и POCHTA.RU

Уважаемые родители!

Покупая ребёнку верхнюю одежду, отдавайте предпочтение моделям с нашитыми световозвращающими элементами.

Обеспечьте безопасность вашего ребёнка!



Эксклюзивно в «ДДД»!

ДОРОЖНЫЕ ЗНАКИ, НЕОБХОДИМЫЕ ЮНОМУ ПЕШЕХОДУ

Предупреждающие знаки



1.22 «Пешеходный переход»



1.23. «Дети»



1.24. «Пересечение с велосипедной или велопешеходной дорожкой»



3.9. «Движение на велосипедах запрещено»



3.10. «Движение пешеходов запрещено»

Предписывающие знаки



4.4.1. «Велосипедная дорожка»



4.5.1. «Пешеходная дорожка»



4.5.2.



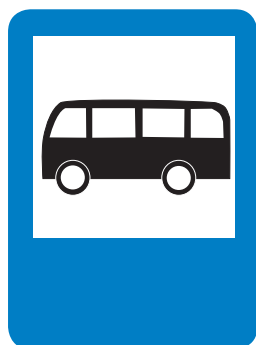
4.5.4.

«Велопешеходная дорожка»



4.5.5.

Знаки особых предписаний



5.16. «Место остановки автобуса или троллейбуса»



5.17. «Место остановки трамвая»



5.19.1 «Пешеходный переход»



5.19.2 «Пешеходный переход»



5.21. «Жилая зона»



5.33 «Пешеходная зона»

Информационные знаки



6.6. «Подземный пешеходный переход»



6.7. «Надземный пешеходный переход»

Задание

Подумай и вспомни, какие из этих знаков встречаются тебе по пути в школу?

Затем проверь себя. Пройди по пути от дома до школы, обращая внимание на дорожные знаки.



Пассивные средства защиты пешехода, пассажира, водителя

Эксклюзивно только на страницах «ДДД»

Световозвращающие элементы

Для кого?

- Для пешехода
- Для водителя велосипеда, мопеда, скутера, мотоцикла
- Для передвигающегося на самокате, роликах, гироскутере, моноколесе, сегвее
- Для водителя автомобиля

Зачем?

- Делает более заметным для водителей автотранспорта в тёмное время суток и в условиях недостаточной видимости



Наколенники, налокотники, перчатки

Для кого?

- Для водителя велосипеда
- Для передвигающегося на самокате, гироскутере, моноколесе, сегвее, роликах



Зачем?

- Защищает руки и ноги при падении или ДТП
- Уменьшает вероятность получения и снижает тяжесть травм

Детское удерживающее устройство (автолюлька, автокресло, бустер)

Для кого?

- Для пассажира автомобиля (младше 12 лет и ростом ниже 150 см)



При установке ДУУ на переднем сиденье автомобиля **ОТКЛЮЧИТЕ** подушку безопасности!

Зачем?

- Уменьшает вероятность получения и снижает тяжесть травм при ДТП
- Позволяет спасти жизнь в случае ДТП

Шлем

Для кого?

- Для водителя велосипеда¹
- Для водителя мопеда, скутера, мотоцикла²
- Для пассажира мотоцикла²
- Для передвигающегося на самокате, гироскутере, моноколесе, сегвее, роликах¹



Зачем?

- Защищает голову при падении или ДТП
- Уменьшает вероятность получения и снижает тяжесть травм
- Позволяет спасти жизнь в случае ДТП

Ремень безопасности

Для кого?

- Для водителя автомобиля
- Для пассажира автомобиля (старше 7 лет)



Зачем?

- Уменьшает вероятность получения и снижает тяжесть травм при ДТП
- Позволяет спасти жизнь в случае ДТП

Пассивные средства защиты — простой способ повысить свою безопасность на дорогах

Правила безопасности для пешехода

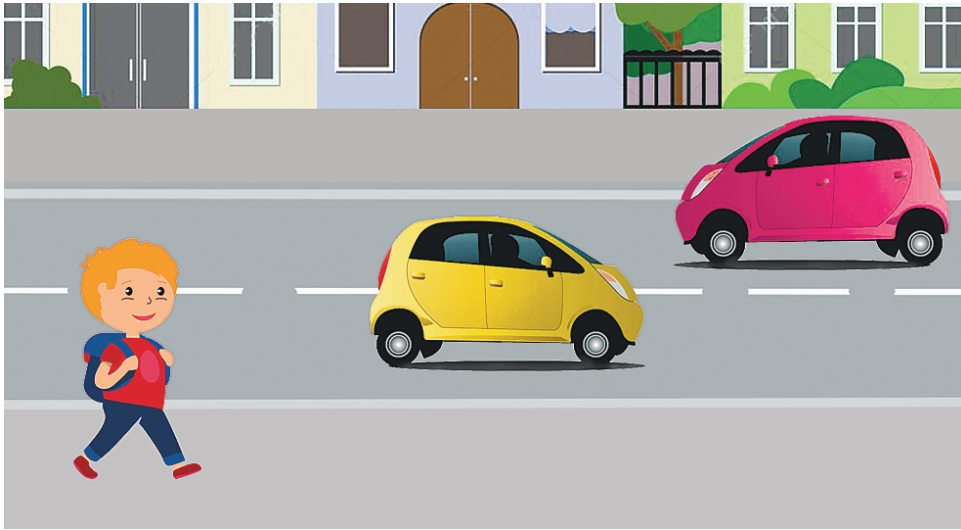


#ДобраяДорогаДетства

Подпишись на «ДДД»!
НАШИ ПОДПИСНЫЕ ИНДЕКСЫ

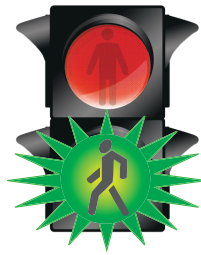
В Каталоге Российской прессы — 11450
В каталоге Почты России «Подписные издания» — П3786
Онлайн-подписка на сайтах VIPISHI.RU и POCHTA.RU

Иди по тротуару,
пешеходной дорожке
или велопешеходной дорожке
(по стороне для пешеходов)



Если их нет, можно идти по обочине или по краю проезжей части навстречу движению автотранспорта.

Переходить дорогу
можно только на зелёный сигнал
пешеходного светофора



Пешеходный светофор



Транспортный светофор

И только если пешеходного светофора нет или он не работает, пешеход обязан руководствоваться сигналами транспортного светофора.

Красный сигнал запрещает движение.
Стой! Выходить на дорогу опасно!

Но даже при зелёном сигнале никогда не начинай движение сразу, сначала убедись, что автомобили успели остановиться и путь безопасен.

Для перехода дороги пользуйся
пешеходными переходами

Самые безопасные переходы —
подземный и надземный.

Они обозначаются вот такими знаками.



Знак 6.6. Подземный пешеходный переход

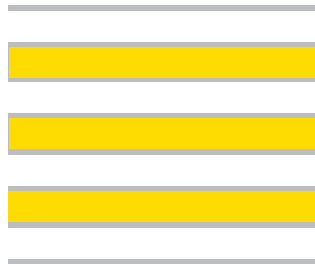


Знак 6.7. Надземный пешеходный переход

Если нет подземного или надземного пешеходного перехода, можно перейти по наземному пешеходному переходу



Знаки 5.19.1 и 5.19.2
Пешеходный переход



Разметка 1.14.1

Внимание! Этот знак — не для тебя!
Там, где он установлен,
ПЕРЕХОДИТЬ ДОРОГУ НЕЛЬЗЯ!



Этот знак — для водителей, а не для пешеходов. Он устанавливается за 50–150 метров до пешеходного перехода и предупреждает водителей, что впереди возможно появление на дороге пешеходов.

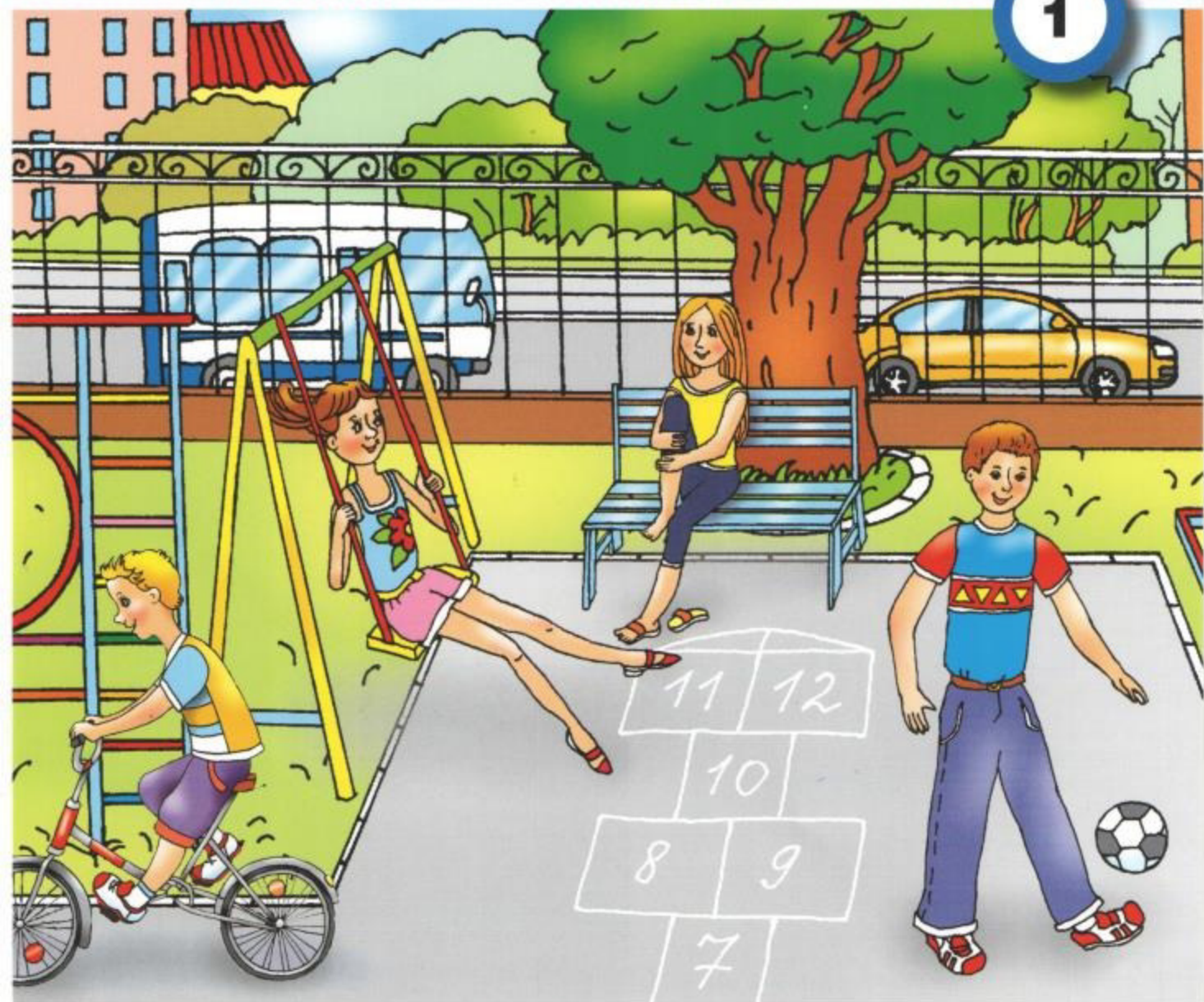
Перед переходом дороги
убери предметы,
отвлекающие твоё внимание
(наушники, зонт, капюшон)

Эксклюзивно в «ДДД»!

Перед тем как выходить
на проезжую часть дороги,
убедись в безопасности перехода!



Посмотри налево, направо и снова налево.
Убедись, что все автомобили остановились и пропускают тебя, и только тогда начинай переход.
Во время перехода продолжай наблюдать за дорожной обстановкой.

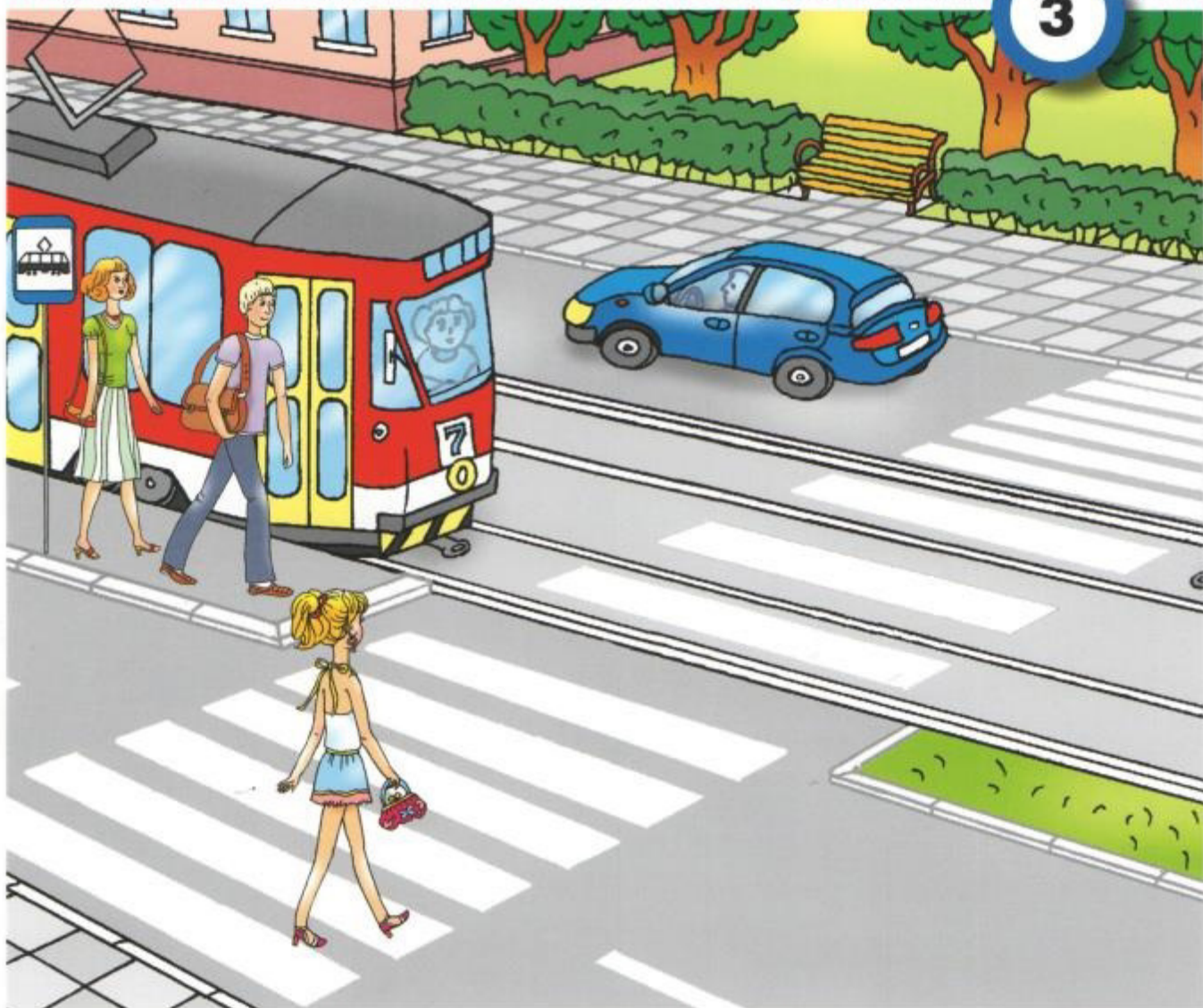


Играть, кататься на самокатах, роликах разрешается только на **специальных площадках** во **дворах, скверах** или **парках**.

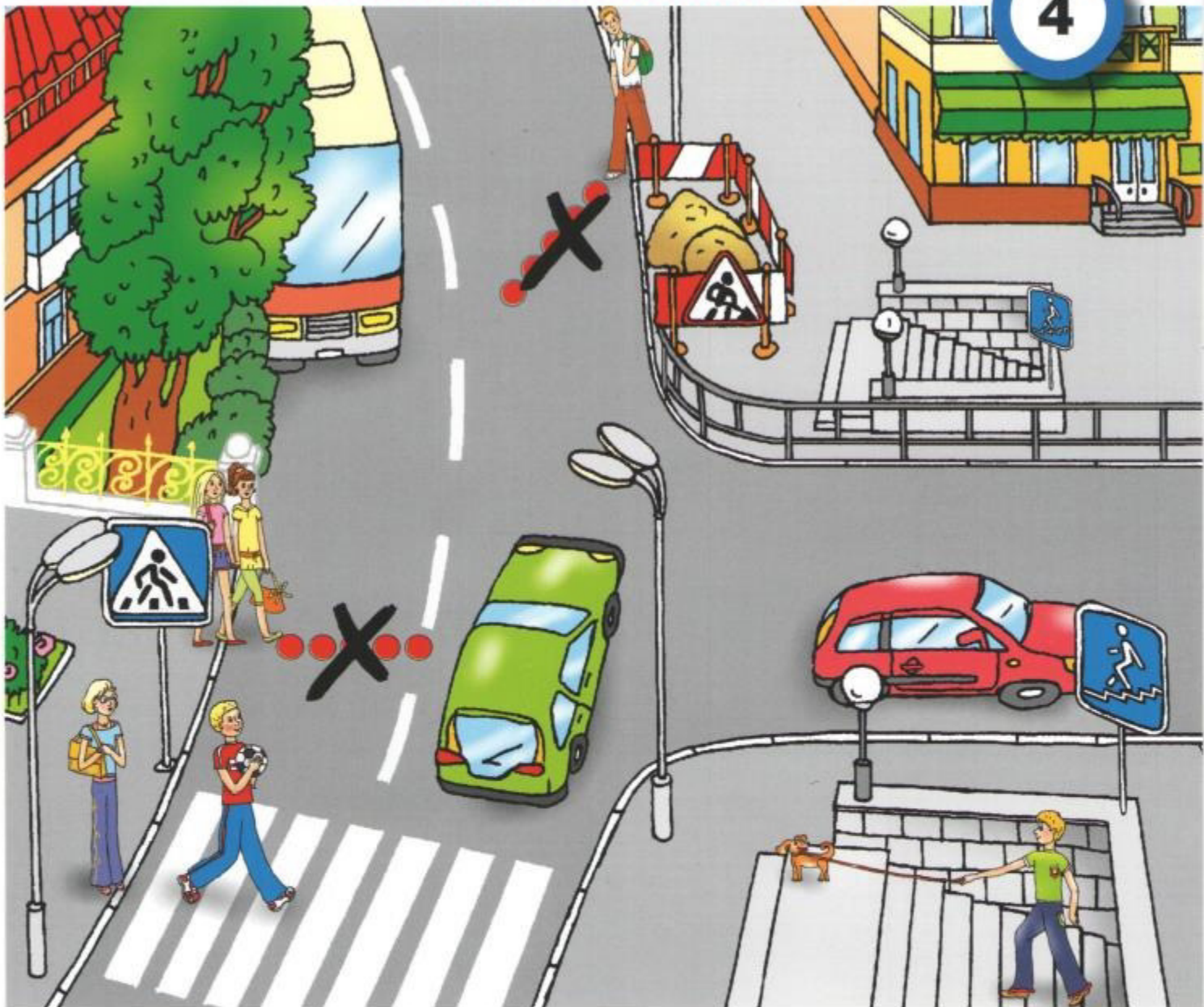


В общественном транспорте (автобусе, троллейбусе, трамвае) ведите себя правильно:

- При входе не задерживайтесь на ступеньках.
- Оплачивайте проезд.
- Крепко держитесь за поручни и не толкайтесь.
- Не отвлекайте водителя во время движения.
- Не высовывайтесь в окно.
- Не входите и не выходите в закрывающиеся двери.
- Уступайте места инвалидам, пожилым людям и пассажирам с детьми.



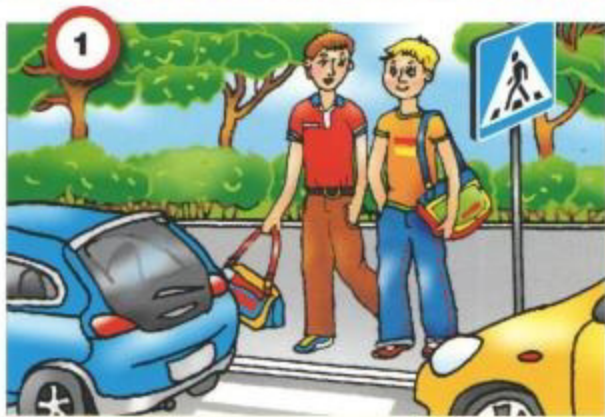
Выйдя из автобуса, троллейбуса
или трамвая — **не спешите**
переходить дорогу.
Дождитесь, когда транспорт
уедет, посмотрите в обе стороны,
и только убедившись в безопасности,
начинайте **переход.**



Переходите проезжую часть только по **пешеходным переходам**. Самые безопасные переходы — **подземный** или **надземный**. Если их нет, переходите дорогу по **наземному пешеходному переходу**, то есть по «зебре».

Если рядом с «зеброй» установлен **светофор**, переход разрешается только на **зелёный сигнал**.

5



Подойдя к дороге,
прекратите разговоры
и **остановитесь.**



Перед тем как начать
переход, **посмотрите ещё**
раз налево.



Оцените ситуацию
на дороге, посмотрев
налево,



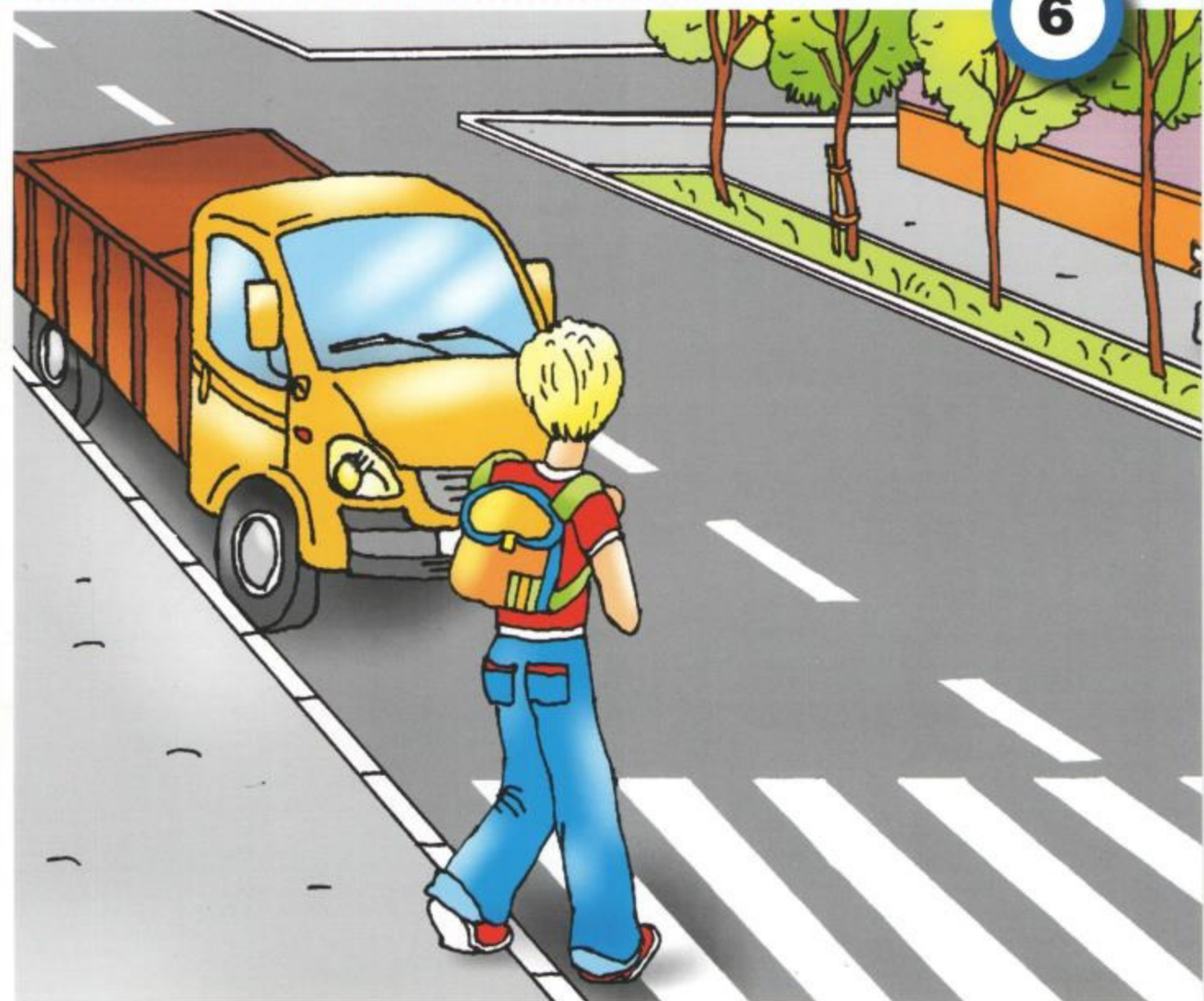
Дойдя до середины, **посмотрите**
направо, чтобы убедиться
в безопасности перехода.



затем **направо.**



Если на пешеходном
переходе установлен
светофор, переходите
дорогу только
на **зелёный сигнал,**
убедившись, что
автомобилей нет,
или они **остановились,**
чтобы **пропустить**
вас.



Будьте внимательны, когда **обзору мешает** какое-либо **препятствие**: автобус, грузовик, ларёк, кусты, забор или другое. Прежде чем начать переход, **убедитесь, что на дороге нет транспортных средств.**



В тёмное время суток **водитель может не увидеть пешехода.** Чтобы стать **заметней**, носите одежду со **световозвращающими элементами** (полосками, фликерами и другими). **Они будут отражать свет фар и светиться в темноте.**



Если вы являетесь **пассажем легкового автомобиля**, то, как и водителю, вам необходимо **пристегнуться** ремнём безопасности. **Дети до 12 лет** должны находиться **в удерживающем устройстве** (кресле).



Выходить из транспортных средств нужно **на сторону тротуара или обочины**.



Юным велосипедистам

ЗАЩИТИ СЕБЯ

Всегда используй велошлем, налокотники и наколенники. Они защитят тебя от травм в случае падений!

Носи световозвращающие элементы (жилет). Они сделают тебя заметным для других участников дорожного движения.

Будь предельно осторожен при движении в жилых зонах и во дворах. Помни, во дворах тоже ездят автомобили.

Выезжая с дворовой территории, из арки, внимательно осмотришься, нет ли приближающихся автомашин.



Велосипед должен быть оборудован:

- спереди — световозвращателем и фонарём или фарой белого цвета;
- сзади — световозвращателем или фонарём красного цвета;
- с каждой боковой стороны на спицах колёс — световозвращателем оранжевого или красного цвета.

Где можно ездить на велосипеде?

	До 7 лет	7–14 лет	Старше 14 лет
Парки, скверы, дворы и другие закрытые от движения автотранспорта территории			
Тротуар, пешеходная дорожка			
Пешеходная зона			
Велопешеходная дорожка (на стороне для пешеходов)			
Велопешеходная дорожка (на стороне для велосипедистов)			
Велосипедная дорожка			
Полоса для велосипедистов			
Правый край проезжей части, обочина (при отсутствии велосипедной или велопешеходной дорожки, полосы для велосипедистов)			

* В случае, если сопровождает велосипедиста младше 14 лет, либо при перевозке ребёнка в возрасте до 7 лет на дополнительном сиденье.

** В случае, если сопровождает велосипедиста младше 7 лет.

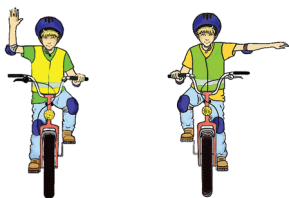
Запомни: если тебе нет 14 лет, выезжать на велосипеде на проезжую часть дороги НЕЛЬЗЯ!

Сигналы, подаваемые велосипедистом

Перед началом движения, поворотом и торможением подавай соответствующие сигналы рукой. Перед любым манёвром убедись в его безопасности и не создавай помех другим участникам движения.

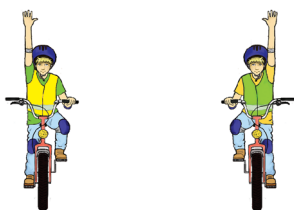
Поворот налево

Сигналу левого поворота соответствует вытянутая в сторону левая рука либо правая, вытянутая в сторону и согнутая под прямым углом вверх.



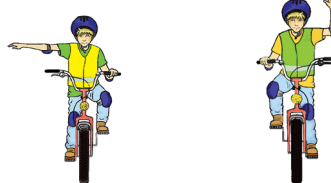
Сигнал торможения

Сигнал торможения подаётся поднятой вверх левой или правой рукой.



Поворот направо

Сигналу правого поворота соответствует вытянутая в сторону правая рука либо левая, вытянутая в сторону и согнутая под прямым углом вверх.



По пешеходному переходу — только пешком!

При переходе проезжей части дороги сойди с велосипеда и переходи по «зебре», ведя велосипед рядом с собой и подчиняясь правилам для пешеходов.



Держи свой велосипед в исправном состоянии.

Перед выездом проверь исправность руля, тормоза и звукового сигнала, а также хорошо ли накачаны колёса и надёжно ли закреплено сиденье. Всегда вози с собой насос и ремкомплект.

Помни: на неисправном велосипеде кататься нельзя!